

# solo<sup>®</sup>

## Návod k obsluhu

Chrbtový postrekovač CLASSIC, COMFORT, PRO  
425 / 475 / 435 / 473D

vid' originálny návod k prevádzke - obrázky



**Pozor:**

Pred prvým uvedením do prevádzky si pozorne prečítajte tento návod k obsluhu a dbajte na bezpodmienečnom dodržaní bezpečnostných predpisov.

## Obsah

### Úvod

1. Všeobecné
2. Kontrola úplnosti
3. Montáž
4. Voľba trysky
5. Nastavenie tlaku
6. Množstvo postreku
7. Prostriedky na ochranu rastlín
8. Plnenie
9. Striekanie
10. Bezpečnostné pokyny
11. Údržba
12. Uskladnenie
13. Technické údaje
14. Náhradné diely
15. Prehľad trysiek

## Úvod

Blahoželáme Vám k nákupu nového chrbtového postrekovača SOLO a veríme, že s týmto moderným prístrojom na ochranu rastlín budete spokojní. Moderné materiály v spojení s know how firmy SOLO garantujú už desaťročia v miliónoch prípadov vo všetkých krajinách sveta vysokú úžitkovú hodnotu.

## 1. Všeobecné

Chrbtový postrekovač SOLO je určený pre ochranné prostriedky rastlín k použitiu v sadoch, záhradách, lesoch, na vinohradoch a v lesných škôlkach.

Je nevyhnutné dodržiavať príslušné predpisy zabráňujúce nehodám, tak isto ako ostatné všeobecne známe bezpečnostné pravidlá.

Iné pracovné médiá ako povolené prostriedky k ochrane rastlín smú byť použité len vtedy, pokiaľ môže byť vylúčené škodlivé pôsobenie na materiály prístroja, človeka, zvieratá a životné prostredie.

Ku skúške odolnosti výrobných materiálov užívateľom, eventuálne v spojení s výrobcom postrekového prostriedku, Vám poskytne výrobca prístroja postrekovača na Vašu žiadosť informácie o použitých materiáloch.

Na škody spôsobené použitím neprípustných prostriedkov sa nevzťahuje záruka výrobcu.

## 2. Kontrola úplnosti

- 1 ks chrbtový postrekovač
  - 1 ks ručná páka (typ 473 páka LX)
  - 1 ks trúbka postreku (kompletne zmontovaná)
  - 1 ks veko nádrže
  - 1 ks zátka
  - 1 ks návod k obsluhu
  - 1 ks tryska pre postrek dutého kužela s vírivou podložkou a tesnením
- UPOZORNENIE!**  
Na označenie objemu nádrže je nálepka na nádrži. Nikdy nedávajte rozdielny postrekový prostriedok do nádrže. Pri zmene postrekového prostriedku nádrž a všetky diely dôkladne čistite vodou. K vyčisteniu doporučujeme SÓLO čistiaci prostriedok pre stroje na ochranu rastlín v dávkovacej fľaši 500 mililitrov.  
Obj. č. 4900600.

## 3. Montáž

Postrekovač sa dodáva až na ručnú páku kompletne zmontovaný. Ručná páka môže byť namontovaná buď vpravo alebo vľavo. (rozdiel vo výbave páky pre CLASSIC, COMFORT a PRO).

- viď originálny návod -

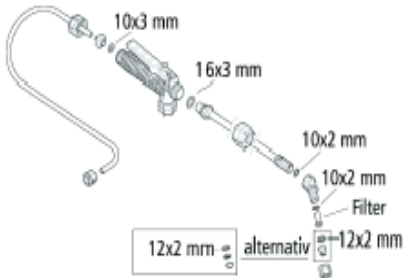
Vo výrobe je postrekovač pripravený na montáž páky (pri 473 LX) vľavo (pri pohľade na popis na nádrži).

Pokiaľ má byť páka (pri 473 páka LX) namontovaná na druhej strane, je potrebné premiestniť zarážku (a) na protiahlú stranu. Pri montáži páky LX (typ 473) musí smerovať držiak (b) páky LX hore smerom dozadu (pri pohľade na popis na nádrži).

Pri odstavení postrekovača sa môže časť páky (c) pri páke LX otočiť v držiaku (b) nahor a do dvoch svoriek (d) zavesiť trubica postreku. Na prácu sa otočí páka (c) v držiaku (b) opäť nadol.



#### 4. Voľba trysky



Na ošetrovanie krovín, stromov apod. (trojrozmerný postrek) sa najviac hodia trysky s obrazom dutého kužela. Na ošetrovanie plôch (dvojrozmerný postrek) odporúčame trysky štrbinové.

Trúbka postreku sa pevným prítiahnutím pomocou prevlečenej matice upevní na ručný ventil.

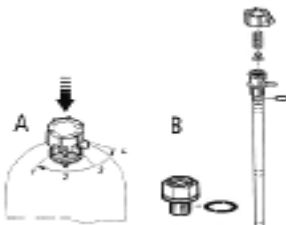
K regulácii vynášaného množstva resp. veľkosti kvapiek je možné nastaviť tlak streku na stupnici v rozsahu od 1 do 4 barov/ 100 000 do 400 000 Pa (Pascalov).

K ošetrovaní vyšších krov alebo stromov je k dispozícii ako príslušenstvo mosadzná trúbka k postreku stromu (150 cm) (obj. č. 4900528)

#### 5. Nastavenie tlaku

Nastavenie tlaku (len pre COMFORT A PRO prevedenia) sa robí pred naplnením postrekovou kvapalinou otočením regulátora tlaku (A) podľa označenia na tlakovom valci.

Pokiaľ potrebujete tlak postreku nad 4 bar / 400000 Pa (Pascalov), odporúčame regulátor tlaku nahradiť po vypustení pretlaku zátkou (B) SW 24 obj. č. 4200215, ktorá je dodávaná spolu s postrekovačom.



#### 6. Množstvo postreku

Postreky používajte podľa predpisov stanovených ich výrobcom. Množstvo zvolte podľa skutočnej potreby.

Približné hodnoty pre ochranu rastlín

Pôdne kultúry	0,3-0,5 l	pre 10 m <sup>2</sup>
Nízke kry	1-1,5 l	pre 10 m <sup>2</sup>
Špalierové stromy	0,5-1 l	na kus
Vretenové stromy	0,5-1 l	na kus
Väčšie stromy	2 l	na kus
Staršie voľne stojace stromy	3-5 l	na kus

#### 7. Prostriedky na ochranu rastlín

Prostriedky na ochranu rastlín nalievajte len v otvorenom priestore, nikdy v miestnostiach bytu, stajniach alebo skladoch potravín a krmiva. Práškové prostriedky na ochranu rastlín najprv vložte do osobitnej nádoby, dobre premiešajte a až potom naplňte do postrekovača.

**Upozornenie:** V prípade potreby môže byť postrek ešte raz zamiešaný v nádrži postrekovou trúbkou.

Pri tekutých prostriedkoch na ochranu rastlín naplňte ¼ nádrže vodou, pridajte postrekový prostriedok v tekutej forme zmiešaný s vodou, doplňte potrebné množstvo vody a dobre premiešajte.

Pri použití postrekových prostriedkov, ktoré sú vyrobené z rastlinných preparátov je potrebné dbať na to, aby kvapalina bola pred plnením prefiltrovaná.

**Bezpodmienečne dbajte na dodržanie bezpečnostných predpisov výrobcov jednotlivých postrekových prostriedkov!**



#### 8. Plnenie

- Pri plnení postrekovača stále používajte priložené nálievku so sitkom a plneniu venujte po celú dobu trvania pozornosť.

- Zamedzte priamemu spojeniu medzi plniacou hadicou a obsahom nádrže.
- Postrekový prostriedok sa nesmie dostať späťnim nasatím do vodovodnej siete.
- Pri plnení postrekovými prostriedkami je potrebné dbať na to, aby životné prostredie, domácnosť a vodovodná sieť neprišli s postrekovým prostriedkom do kontaktu.
- Je treba zamedziť preliatiu nádrže, znečisteniu vodných tokov a dažďovej a odpadovej kanalizácie.

## 9. Striekanie

Čerpadlo uveďte rýchlymi pohybmi pákou k nasávaníu.

- Otvorte tlakom na ručnú páku ventil, aby sa postreková kvapalina mohla dostať tryskou von.
- Pustením ručnej páky je striekaný lúč okamžite prerušený.

## 10. Bezpečnostné pokyny a pokyny pre údržbu

- **Nepoužívajte tlakový postrekovač, pokiaľ sú vo Vašej blízkosti iné osoby (zvlášť deti) alebo zvieratá. Užívateľ je zodpovedný za škody spôsobené tretím osobám pokiaľ ich zraní alebo poškodí ich majetok.**
- **Pri použití prístrojov na ochranu rastlín a pri zaobchádzaní s prostriedkami na ochranu rastlín všetkého druhu je osobitne treba dbať na bezpečnostné opatrenia požadované výrobcami postrekových prostriedkov, tak isto ako na osobné ochranné opatrenia pre užívateľa (ochranný odev).**
- **Postreková kvapalina, ktorá ostala po ošetroaní poľa alebo záhrady sa silne zriedi (napr. 1:10) a potom sa rozstrieľa po už ošetrenej ploche.**
- **Po každom použití a zvlášť na konci postrekovej sezóny musia byť prístroje pre ochranu rastlín a nádrže, tak isto ako všetky diely, ktoré prišli do kontaktu s postrekovou kvapalinou zvlášť starostlivo vyčistené a prepláchnuté.**

Zvyšky postrekov na ochranu rastlín môžu viesť ku korózii a tým poškodeniu prístroja.

Zvlášť venujte pozornosť

opotrebovávajúcim sa dielom ako tryskám, filtrom a tesneniam. Trysky nečistite tvrdými predmetmi. Poškodené diely bezodkladne vymeňte. Použite k tomu originálne náhradné diely. Pri všetkých opravách a údržbových prácach – tiež na hadici a ventile – musí byť postrekovač bez tlaku. Pri odšraubovaní postrekových trubíc nemierte ich koncami proti sebe.

Z bezpečnostných dôvodov nesmie byť chrbtový postrekovač používaný pre:

- žieraviny (napr. dezinfekčné a impregnačné prostriedky)
- kvapaliny nad 40°C
- horľaviny so stupňom vznietenia pod 55°C

## 11. Údržba

Váš chrbtový postrekovač pracuje takmer bez údržby. Pokiaľ sa veko nádrže zaviera sťažka alebo sa sťažka otvára, namažte gumový tesniaci krúžok s trochu oleja.

**K odbornej údržbe ďalej patrí:**

Kontrola nádrže na kvapalinu

Kontrola všetkých hadíc a ich zakrútenia

Čistenie všetkých filtračných zložiek a kontrola, či nie sú poškodené.

K zvláštnej ochrane piestu, valca a manžety piestu (typ 425/435/473P) – proti znečisteným postrekom je na vstupe do tlakového valca resp. priestoru valca umiestnené dodatočné síto. To môže byť vyčistené silným zakývaním po postrekových prácach.

**Pri type 425 / 435 / 473 P** po demontáži čerpadla alebo pri výmene manžety piestu je potrebné ako manžetu tak aj piest namazať mazacím tukom odolávajúcemu vode.

Pokiaľ by nastali nečakané poruchy, obráťte sa, prosím, na svojho predajcu.

## 12. Uskladnenie

Aj keď je nádrž vyrobená z materiálu odolného voči UV - žiareniu, odporúčame, aby bol postrekovač chránený pre priamym slnečným žiarením, aby bol v suchom priestore a aby k nemu nemali prístup deti a zvieratá.

Pri nebezpečenstve mrazu musí byť kvapalina z nádrže, tlakového valca a všetkých vedení úplne vypustená.

### Údržba a servisné práce:

Údržba a obnova moderných prístrojov ako aj stavebné moduly vyžadujú kvalifikované odborné vzdelanie, špeciálne nástroje a dielňu vybavenú testovacími prístrojmi. Výrobca odporúča preto, všetky v tomto návode na obsluhu popísané práce v odbornej dielni nechať vykonať. Odborník disponuje potrebným vzdelávaním, skúsenosťami a vybavením. Pomôže Vám o dostupné výhodné riešenie, radou a činom.

### Náhradná diely a garancie:

Výrobca ručí za bezchybnú kvalitu a preberá náklady za výmenu poškodených dielov materiálových alebo výrobných chýb,

ktoré sa prejavia v záručnej dobe. Prosím nezabudnite, že v niekoľkých krajinách

špecifické záručné podmienky sú platné. Pýtate sa predajcu. On je ako predavač výrobku pre tú záruku zodpovedný.

**Prosíme o Vaše porozumenie, že pre nasledujúce škody – príčiny nepreberáme záruku na seba:**

- Nerešpektovanie návodu k obsluhu
- Zanedbanie údržby a čistenia.
- Opotrebovanie používaním.
- Použitie sily, neodborné zaobchádzanie, zneužitie alebo nešťastie.
- Neodborné zasahovanie.
- Použitie nevhodných náhradných dielov - nie originálne diely, pokiaľ tieto spôsobili škodu.

Čistenie, údržba a nastavenie nie sú uznávané ako záručné opravy. Každá záručná práca sú vykonávané v autorizovanej odbornej dielni.

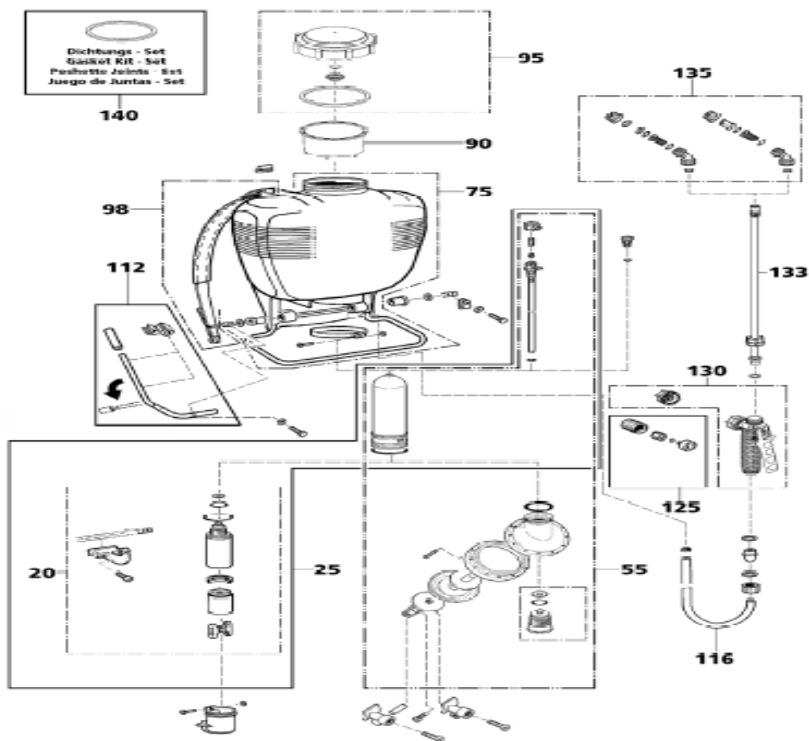
## 13. Technické údaje

TYP	425 / 435	475	473P / 473D
Váha - prázdny	cca 4,3 kg	cca 4,6 kg	cca 3,9 kg
Obsah nádrže	15 litrov/ 20 litrov	15 litrov/ 20 litrov	12 litrov
Systém čerpania	piestové čerpadlo	membránové čerpadlo	piestové/ membránové čerpadlo
Obsah tlakového valca	1,3 l	1,3 l	1,3 l
Zdvih	80 cm <sup>3</sup>	80 cm <sup>3</sup>	80 cm <sup>3</sup>
Prevádzkový tlak	do 6 bar* 600 000 Pa (Pascalov)	do 4 bar 400 000 Pa (Pascalov)	do 6 bar/do 4 bar 600 000/400 000 Pa (Pascalov)
Celková výška	530 mm/ 590 mm	530 mm/ 590 mm	
Celková šírka	350 mm/ 410 mm	350 mm/ 410 mm	
Hĺbka	210 mm/ 230 mm	210 mm/ 230 mm	
Veľkosť oka plniaceho sita	1,5 mm	1,5 mm	1,5 mm
Veľkosť oka filtra v striekacej trubici	0,8 mm	0,8 mm	0,8 mm



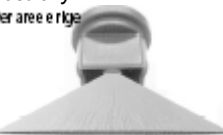
\* s uzáverom stopfen

## 14. Náhradné diely

Pozícia	Obj.č.	Typ	Množstvo	Popis
20	4400278	425/435	1	Valec + piest + ojnica čerpadla
25	4400203	425/435	1	Piestové čerpadlo kompetné
55	4400221	475/485	1	Membránové čerpadlo kompletne
75	4200279	425/475	1	Nosník s nádržou 15 l
75	4200293	435/485	1	Nosník s nádržou 20 l
90	4200166		1	Plniace sito
95	4200242		1	Veko nádrže (obsahuje: 1 tesnenie 99,5 x 113,5 x 3,8, 1 ventil odvzdušnenia)
98	4300334		1	Nosný popruh (obsahuje upevňovací hák)
105	4800173		1	Ručná páka (obsahuje rukoväť)
112	4900454	LX	1	Ručná páka LX (obsahuje: 1 rukoväť, 2 upevňovacie prvky)
116	0064234		1	Hadica plastová 10 x 3 x 1000
125	4900356	LX	1	Manometer – sada
130	4900440		1	Ručný ventil – sada
133	4900391		1	Trubica postreku 500
135	4900438		1	Trysky – sada vrátane prevlečnej matice
140	4900442		1	Tesnenie – sada 425/435/473P
140	4900443		1	Tesnenie – sada 475/485/473D



## 15. Prehľad trysiek

Označenie	Obj. č.	Vystriekané množstvo l/min.	**Tlak bar/ Pascal	Uhol postreku	Účel
Tryska s dutým kužeľom priemer 1 mm šedá	4900209*)	0,4 0,55	1,0 2,0	50°-70°	<p>Na ošetrovanie kŕkov a stromov</p> 
Tryska s dutým kužeľom priemer 1,4 mm červená	4900252	0,64 0,91 1,11	1,0 2,0 3,0	50°-70°	
Tryska s dutým kužeľom priemer 1,8 mm modrá	4900322	0,88 1,25 1,53	1,0 2,0 3,0	50°-70°	
Nárazová tryska DT 1,0 žltá	4074385	0,46 0,56 0,65 0,72	1,0 1,5 2,0 2,5	105°	<p>Predovšetkým na herbicidy striekané nízkym tlakom</p> <p>Principialmente per erbicidi con poca pressione</p> 
Nárazová tryska DT 2,0 červená	4074386	0,91 1,12 1,29 1,44	1,0 1,5 2,0 2,5	105°	
Tryska mosadzná, regulovateľná	4900206	0,44-1,1 0,55-1,45 0,66-1,75 0,75-1,95	1,0 2,0 3,0 4,0		<p>Na ploché a riadkové postreky</p> <p>Per aree e righe</p> 
Tryska pre plošný postrek – štrbinová 015-F80, zelená	4074504	0,49 0,55 0,60	2,0 2,5 3,0	80°	
Tryska pre plošný postrek – štrbinová 02-F80, žltá	4074501	0,65 0,73 0,80	2,0 2,5 3,0	80°	
Tryska pre plošný postrek – štrbinová 04-F120, červená	4074263*	1,31 1,46 1,60	2,0 2,5 3,0	120°	

\*) v dodávke s postrekovačom

\*\*)prepočet Bar / Pascal

1:100 000